

VYHODNOCENÍ
VLIVŮ ZMĚNY
ÚZEMNÍHO
PLÁNU OBCE NA
UDRŽITELNÝ
ROZVOJ ÚZEMÍ

KRYŠTOFOVY
HAMRY



ZMĚNA Č.2

ÚZEMNÍHO PLÁNU OBCE

Objednatel : Obec Kryštofovy Hamry
Pořizovatel : Obecní úřad Kryštofovy Hamry
zajištění kvalifikace: Ing. Martina Miklendová
Zpracovatel : Ing.arch.Ivan Kaplan – AGORA Studio
Datum : červenec 2013

Pořizovatel dokumentace

Obecní úřad Kryštofovy Hamry – zajištění kvalifikace Ing. Martina Miklendová

Zpracovatel: Ing. arch. Ivan Kaplan - AGORA STUDIO
Vinohradská 156
130 00 Praha 3

Autorský tým:

Urbanistická část Ing. arch. Ivan Kaplan
Ing. Kateřina Jelínková

červenec 2013

OBSAH

TEXTOVÁ ČÁST

POČET LISTŮ TEXTOVÉ ČÁSTI DOKUMENTACE: **24** (bez příloh)

| | | |
|----|---|----|
| A. | VYHODNOCENÍ VLIVŮ ZMĚNY ÚZEMNÍHO PLÁNU OBCE NA ŽIVOTNÍ PROSTŘEDÍ ZPRACOVANÉ PODLE PŘÍLOHY STAVEBNÍHO ZÁKONA, POKUD PŘÍSLUŠNÝ ÚŘAD UPLATNIL POŽADAVEK NA TOHOTO VYHODNOCENÍ | 5 |
| B. | VYHODNOCENÍ VLIVŮ ZMĚNY ÚZEMNÍHO PLÁNU OBCE NA EVROPSKY VÝZNAMNÉ LOKALITY NEBO PTAČÍ OBLASTI, POKUD ORGÁN OCHRANY PŘÍRODY VÝZNAMNÝ VLIV NA TOTO ÚZEMÍ NEVYLOUČIL | 15 |
| C. | VYHODNOCENÍ VLIVŮ NA SKUTEČNOSTI ZJIŠTĚNÉ V ÚZEMNĚ ANALYTICKÝCH PODKLADECH..... | 16 |
| D. | PŘÍPADNÉ VYHODNOCENÍ VLIVŮ NA JINÉ SKUTEČNOSTI OVLIVNĚNÉ NAVRŽENÝM ŘEŠENÍM, AVŠAK NEPODCHYCENÉ V ÚZEMNĚ ANALYTICKÝCH PODKLADECH, NAPŘÍKLAD SKUTEČNOSTI ZJIŠTĚNÉ V DOPLŇUJÍCÍCH PRŮZKUMECH A ROZBORECH | 18 |
| E. | VYHODNOCENÍ PŘÍNOSU ZMĚNY ÚZEMNÍHO PLÁNU K NAPLNĚNÍ PRIORITY ÚZEMNÍHO PLÁNOVÁNÍ PRO ZAJIŠTĚNÍ UDRŽITELNÉHO ROZVOJE ÚZEMÍ OBSAŽENÝCH V POLITICE ÚZEMNÍHO ROZVOJE NEBO V ZÁSADÁCH ÚZEMNÍHO ROZVOJE | 18 |
| F. | VYHODNOCENÍ VLIVŮ NA UDRŽITELNÝ ROZVOJ ÚZEMÍ - SHRUTÍ..... | 21 |

Samostatné dokumenty

část A – Vyhodnocení vlivů Změny č.2 územního plánu obce Kryštofovy Hamry na životní prostředí (SEA)

část B – Vyhodnocení vlivů Změny č.2 územního plánu obce Kryštofovy Hamry na území NATURA 2000

A. VYHODNOCENÍ VLIVŮ ZMĚNY ÚZEMNÍHO PLÁNU OBCE NA ŽIVOTNÍ PROSTŘEDÍ ZPRACOVANÉ PODLE PŘÍLOHY STAVEBNÍHO ZÁKONA, POKUD PŘÍSLUŠNÝ ÚŘAD UPLATNIL POŽADAVEK NA TOHOTO VYHODNOCENÍ

Tato část byla zpracována v samostatném dokumentu.

Vyhodnocení vlivů Změny č.2 územního plánu obce Kryštofovy Hamry na životní prostředí (SEA)

Zpracovatel: Ing. Jiří Rous - Terén Design, s.r.o.,
Dr. Vrbenského 2874/1, 415 01 Teplice,
tel.: 417 532 909, e-mail: jcechura@terendesign.cz
zpracováno: červen 2013

Citace závěru vyhodnocení SEA (modře):

11. Návrh požadavků na rozhodování ve vymezených plochách a koridorech z hlediska minimalizace negativních vlivů na životní prostředí

- Při umístování VE v navržených plochách dílčí změny č. 3 zachovat pruh minimálně 1 km široký podél NRBK K2 Božídarské rašeliniště – Hřenská skalní města a Hamerského potoka jako volný koridor pro ochranu a migraci bioty. Optimálním ochranným pruhem se rozumí převážně cca stejně široká pásma od osy. Mohou být jen lokálně částečně vyosena, tedy pouze omezeně mohou z optima vybočovat.
- Před realizaci záměrů výstavby VE v plochách vymezených Změnou č. 2 ÚP Kryštofovy Hamry požadovat posouzení vlivu záměrů na životní prostředí (EIA) a zpracování hlukové studie vycházející z aktuálního měření stávající hlukové situace dotčeného území.
- Při umístování VE v navržených plochách dílčí změny č. 3 nezasahovat do botanicky cenných území. Minimálně rušit hnízdní podmínky ptáků, výstavbu zahájit a provádět mimo období jejich hnízdění. Nezasahovat do mokřadů a faunisticky významných ploch.

12. Netechnické shrnutí výše uvedených údajů

Tato studie, zpracovaná podle § 10i odst. 1 zákona č. 100/2001 Sb., o posuzování vlivů na životní prostředí a o změně některých souvisejících zákonů, ve znění pozdějších předpisů a přílohy stavebního zákona a jeho doprovázejících předpisů, má za úkol vyhodnotit vlivy Změny č. 2 ÚP Kryštofovy Hamry na životní prostředí a veřejné zdraví.

Návrh Změny č. 2 ÚP Kryštofovy Hamry se týká těchto dílčích změn:

Dílčí změna č. 1:

Předmět změny:

a) vymezení nové návrhové plochy pro bydlení - pozemek parc. č. 13/5 v katastrálním území Kryštofovy Hamry, včetně jejího napojení na veřejnou infrastrukturu.

Plocha se nachází v zastavěném území, sousedí s plochou „RI – území individuální rekreace“ a rozvojovou plochou „SP – plochy účelových zařízení pro sport a rekreaci“. Na základě posouzení nemožnosti využít již navržené zastavitelné plochy bude vypuštěna zastavitelná plocha „BR7“ vymezená v platném územním plánu obce. Důvodem je velká svažitost a tím omezená možnost výstavby. Plocha, v majetku obce, je přibližně stejné výměry jako nově navrhovaná zastavitelná plocha.

b) vypuštění zastavitelné plochy „BR7“ vymezené v platném územním plánu
 Funkce dle platného územního plánu: TTP/SP lyžařské a cyklistické sjezdovky na půdě trvalých travních porostů
 Funkce návrh: BR – smíšené území bydlení a zařízení cestovního ruchu
 Pro možnost posouzení vhodnosti vymezení nové návrhové plochy pro bydlení bude projektantem stanovena pravděpodobná hranice území ohroženého povodněmi na vodním toku Přísečnice.

Dílčí změna č. 2:

Předmět změny: upřesnění vodotečí a rybníků na území obce, v případě vhodnosti bude navržena obnova zaniklých vodních děl, zejména bude posouzena možnost vymezení nové vodní plochy na pozemku parc. č. 108 v katastrálním území Kryštofovy Hamry.

Dílčí změna č. 3:

Předmět změny: vymezení ploch pro větrné elektrárny v jižních partiích obce, v katastrálním území Rusová, Dolina a Přísečnice, v návaznosti na již stojící parky větrných elektráren, včetně dopravní a technické infrastruktury.

V hodnocení se zpracovatele zaměřili zejména na vyhodnocení vlivů dílčí změny č. 3 Změny č. 2 ÚP Kryštofovy Hamry.

Řešená území dílčí změny č. 3 jsou zakreslena v Příloze 1 Koordinační výkres (výřez 1) Změny č.2 ÚP obce Kryštofovy Hamry, přičemž legenda je součástí uvedeného hlavního výkresu. Předkládané posouzení vychází z celostátních a krajských koncepcí, z platného ÚP Kryštofovy Hamry a ze zhodnocení současného stavu přírodních, ekonomických i sociálních faktorů a z potřeb rozvojových záměrů, které by využily všech dostupných možností k tomu, aby obec v celém svém územním obvodu nadále fungovala a rozvíjela se bezkonfliktním způsobem. Shrnutí předpokládaných záporných a kladných vlivů posuzované Změny č. 2 ÚP Kryštofovy Hamry na životní prostředí řešeného území je uvedeno v následující tabulce.

| Hodnocení předpokládaných vlivů | Současný stav | Navrhovaný stav |
|--|---------------|----------------------------|
| Vliv na půdu (ZPF) | 0 | -1 |
| Vliv na imisní situaci | 0 | -1 až 0 |
| Vliv na vodu | 0 | 0 až -1 |
| Vliv na přítomnou flóru a faunu | 0 | -2 až -3 |
| Vliv na zvláště chráněná území | 0 | -3 až -4 |
| Vliv na obyvatelstvo - celkově (socioekonomické vlivy) (vlivy na pohodu) (ostatní vlivy) | 0 | -2 (+2) (-4) (-1) |
| Vliv na urbánní prostředí | 0 | -1 |
| Vliv na krajinu | 0 | -2 až -4 |
| Vliv na rekreaci a (turistiku) | 0 | -4 (-2) |

Pro hodnocení jednotlivých variant byla zvolena stupnice vlivů od 0 (bez vlivu) do 5 (zásadní vliv) – viz tabulka:

| záporné | ← vlivy → | Kladné |
|---------|-----------------------|--------|
| 0 | nemá vliv | 0 |
| - 1 | nevýznamný vliv | + 1 |
| - 2 | mírný vliv | + 2 |
| - 3 | středně významný vliv | + 3 |
| - 4 | významný vliv | + 4 |
| - 5 | zásadní vliv | + 5 |

Bude se jednat o tyto kladné a záporné vlivy:

- a) *vlivy kladné*: sociálně ekonomický aspekt orientovaný na socioekonomický rozvoj
- b) *vlivy záporné*: zábor půdy, výstupy hlukové zátěže, ovlivnění krajiny, bioty a ekosystémů, ovlivnění celkové pohody obyvatel.

Ve vztahu k horninovému prostředí, půdě, hydrologickým charakteristikám, klimatu a kvalitě ovzduší, biotě a ekosystémům, vzhledem k významnému zatížení dotčeného území již provozovanými parky VE, se posuzovaná Změna č. 2 ÚP Kryštofovy Hamry jeví jako podmíněčně možná a ekologicky podmíněčně únosná.

Celkově lze však konstatovat, že ve spojení s ostatními již provozovanými parky VE bude mít prakticky celý dotčený prostor technickou - industriální - charakteristiku rozsáhlé soustavy parků VE.

Na základě komplexního zhodnocení zjištěných a předpokládaných vlivů Změny č. 2 ÚP Kryštofovy Hamry na životní prostředí, lze souhlasit s jejím uplatněním při dodržení podmínek a schválení KÚÚK. Zároveň vycházíme z politických aspektů kraje, ze skutečnosti, že hodnocené a navazující území bylo již v podstatě předurčeno k vytvoření industriální zóny s velkými VE, omezující rekreaci a rozvoj druhové rozmanitosti, a to schválením provozovaných a odsouhlasených parků VE - KÚÚK, popř. MŽP ČR.

13. Závěry a doporučení včetně návrhu stanoviska ke Změně č. 2 ÚP Kryštofovy Hamry

Posuzovaná Změna č. 2 ÚP Kryštofovy Hamry není v příkrém rozporu se stanovenými cíly, přijatými v oblasti péče o životní prostředí na vnitrostátní či mezinárodní úrovni. Posuzovaná koncepce věnuje této problematice náležitou pozornost a snaží se směřovat k integraci sociálních, ekonomických i ekologických hledisek a zájmů.

Na základě komplexního zhodnocení zjištěných a předpokládaných vlivů koncepce na životní prostředí, při uplatnění průběžných závěrů hodnocení a navržených opatření, lze podmíněčně souhlasit s uplatněním návrhu Změny č. 2 ÚP Kryštofovy Hamry.

Soubor navrhovaných opatření k prevenci, vyloučení, snížení, popř. kompenzaci nepříznivých vlivů záměru na životní prostředí je uveden v následném návrhu stanoviska:

NÁVRH STANOVISKA K VYHODNOCENÍ VLIVŮ ÚZEMNÍHO PLÁNU NA ŽIVOTNÍ PROSTŘEDÍ podle § 10i zákona č. 100/2001 Sb., o posuzování vlivů na životní prostředí, ve znění pozdějších předpisů

Název návrhu koncepce: *Změna č. 2 územního plánu obce Kryštofovy Hamry*

Umístění záměru: kraj: Ústecký
obec: Kryštofovy Hamry
kat.území: Kryštofovy Hamry, Dolina, Rusová, Přisečnice

Předkladatel: obec Kryštofovy Hamry, Kryštofovy Hamry 64, 431 91 Vejprty

Zpracovatel posouzení: Ing. Jiří Rous
Terén Design, s.r.o.
Dr. Vrbenského 2874/1
osvědčení odborné způsobilosti k posuzování vlivů na životní prostředí č.j.: 47594/ENV/06

Průběh posuzování:

Návrh zadání Změny č. 2 územního plánu obce Kryštofovy Hamry byl odboru životního prostředí a zemědělství Krajského úřadu Ústeckého kraje předložen dne 25. 4. 2012. Dne 16. 5. 2012 bylo vydáno stanovisko k návrhu zadání s výsledkem: „... změnu č. 2 územního plánu sídelního útvaru Kryštofovy

Hamry je nutno posoudit z hlediska vlivů na životní prostředí“. Dne 16. 5. 2012 bylo vydáno oddělením ochrany přírody odboru životního prostředí a zemědělství Krajského úřadu Ústeckého kraje stanovisko, že: „...návrh zadání změny č. 2 územního plánu obce Kryštofovy Hamry může mít samostatně či ve spojení s jinými záměry významný vliv na předmět ochrany nebo celistvost jednotlivých evropsky významných lokalit v územní působnosti Krajského úřadu.“

Návrh zadání územního plánu včetně identifikačních údajů a stanoviska SEA byl zveřejněn dne: v Informačním systému SEA Ministerstva životního prostředí ČR.

Vyhodnocení vlivů územního plánu na životní prostředí k návrhu změny č. 2 územního plánu obce Kryštofovy Hamry bylo zpracováno přiměřeně v rozsahu přílohy zákona č. 183/2006 Sb., o územním plánování a stavebním řádu, ve znění pozdějších předpisů.

Vyhodnocení vlivů záměru na evropsky významné lokality soustavy NATURA 2000 podle § 45i zákona č. 114/1992 Sb., o ochraně přírody a krajiny, ve znění pozdějších předpisů, bylo provedeno v souladu se zákonem. Vyhodnocení zpracoval RNDr. Tomáš Kuras, Ph.D., Kotlářova 2770/40, 700 30 Ostrava - Zábřeh, držitel osvědčení odborné způsobilosti k provádění posouzení podle 45i zákona č. 114/1992 Sb., číslo autorizace č.j. 630/3434/04; č.j. 82929/ENV/09- 2577/630/09.

Stanovisko:

V souvislosti se skutečností, že navazující území má již charakter rozsáhlé industriální zóny, vzhledem k již provozované soustavě parků VE při vědomí současného omezení rekreačních aktivit, rozvoje biodiverzity a na základě návrhu, dokumentace k vyhodnocení vlivů územního plánu na životní prostředí, vyhodnocení vlivů konceptu územního plánu na území Natura 2000, vyjádření podaných k návrhu, k vyhodnocení vlivů územního plánu na životní prostředí a k vyhodnocení vlivů územního plánu na udržitelný rozvoj území, Krajský úřad Ústeckého kraje, odbor životního prostředí a zemědělství, jako příslušný orgán podle § 22 písm. b) zákona č. 100/2001 Sb., o posuzování vlivů na životní prostředí, ve smyslu ustanovení § 10i odst. 3 uvedeného zákona vydává

SOUHLASNÉ STANOVISKO

k vyhodnocení vlivů územního plánu na životní prostředí k návrhu změny č. 2 územního plánu sídelního útvaru Kryštofovy Hamry,

při respektování podmínek prostorových a funkčních regulativů uvedených ve vyhodnocení vlivů koncepce na životní prostředí v navazujících územních řízeních. Podmínky souhlasného stanoviska:

- Postupovat v souladu se zákonem č. 100/2001 Sb., v platném znění, resp. v souladu se závazným/i stanoviskem/ky.
- V rámci posuzování záměrů na životní prostředí (EIA) provést posouzení vlivu hluku na základě provedeného měření stávající aktuální hlukové situace v dotčeném území.
- Při umísťování VE v navržených plochách dílčí změny č. 3 zachovat pruh minimálně 1 km široký podél NRBK K2 Božídarské rašeliniště – Hřenská skalní města a Hamerského potoka jako volný koridor pro ochranu a migraci bioty. Optimálním ochranným pruhem se rozumí převážně cca stejně široká pásma od osy. Mohou být jen lokálně částečně vyosena, tedy pouze omezeně mohou z optima vybočovat.
- Při umísťování VE v navržených plochách dílčí změny č. 3 nezasahovat do botanicky cenných území.
- Co nejméně narušovat ZPF a důsledně respektovat zákonnou povinnost preventivní skrývky a využití ornice. Nakládání s ornici, resp. s humózními vrstvami půdy určí příslušný orgán ochrany ZPF.
- Důsledně dbát na minimalizaci environmentálně nepříznivých výstupů, s výraznou orientací na omezování hlučnosti, prašnosti, emisní produkci stavebních mechanismů a dopravních

prostředků, na eliminaci kontaminace zemin a vod především ropnými produkty a na kvalifikované zneškodňování odpadů.

- Minimálně rušit hnízdní podmínky ptáků, výstavbu zahájit a provádět mimo období jejich hnízdění. Nezasahovat do mokřadů a faunisticky významných ploch.
- Dbát důsledně na minimalizaci environmentálně nepříznivých vlivů, s výraznou orientací na jejich zamezení. Navrhujeme pravidelně (v určitých intervalech) zajišťovat měření hlukové situace v území ovlivněném provozem VE.
- Průběžně se podílet na kompenzacích zajišťujících zvyšování biodiverzity bioty (druhové rozmanitosti) v Krušných horách podle dispozic dotčených orgánů ochrany přírody a krajiny. Jedná se například o revitalizaci vodních toků, rašelinišť a mokřadů, úpravy těchto již částečně přirozeně renaturovaných hydrofilních biotopů, spoluúčast na provádění péče o kvalitní luční porosty a obecně pomoc při péči o biotopy za účelem zabezpečování rozvoje druhové rozmanitosti.
- Po dohodě s příslušnými orgány ochrany přírody se podílet na zajištění monitoringu bioty zaměřený na zvláště chráněné a cenné druhy flóry a fauny v místě a dotčeném okolí parků VE, a to nezávislými odbornými osobami nebo odbornými organizacemi, určenými v řádném výběrovém řízení.

Žádáme, aby podmínky týkající se územně plánovací dokumentace byly zahrnuty do návrhu územního plánu. Ostatní podmínky požadujeme respektovat při navazujících řízeních.

Toto stanovisko nenahrazuje vyjádření dotčených orgánů státní správy ani příslušná povolení podle zvláštních předpisů.

Razítko příslušného úřadu:

Jméno, příjmení a podpis pověřeného zástupce příslušného úřadu:

Závěr: Vyhodnocení SEA připouští povolení záměru na park větrné energetiky DZ 3 v řešeném území obce v korigovaném územním rozsahu a za specifických podmínek.

Součástí dokumentace SEA byly následující dokumenty:

Větrný park Kryštofovy Hamry

Biologické posouzení změny č. 2 ÚP Kryštofovy Hamry

Zpracovatel: Mgr. Radim Kočvara

Zářící 92, 768 11 Chropyně

Tel.: 573 355 298, 604 356 795, e-mail: burunduk@seznam.cz

Zpracováno: 29.7.2012

Citace:

4.Závěr:

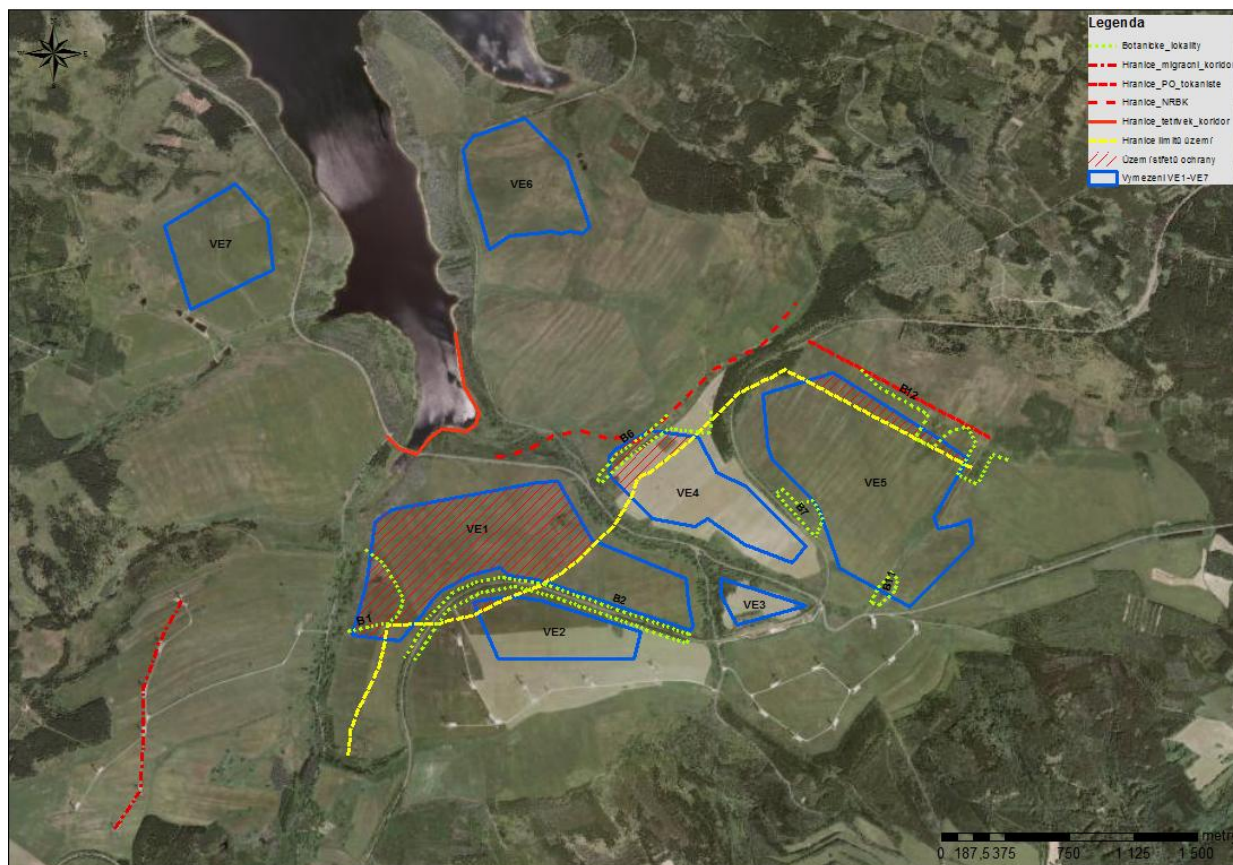
Sohledem na stanovené limity v území lze konstatovat, že plocha VE3, VE6 a VE7 je bez předpokládaných vlivů na území jako takové.

V případě plochy VE5 dochází k překryvu s botanicky cennějším územím, což však není limitující při splnění obecných doporučení k omezení vlivu ve fázi realizace záměrů VTE. Není ale splněn doporučený odstup 200 m od vymezené hranice území PO, což je doporučeno upravit. V případě plochy VE2 dochází k malému překryvu s vymezeným volným prostorem pro tetřívka obecného v rámci zachování celistvosti PO, jehož minimální vzdálenost činí 1km. Rozpor je doporučeno upravit. V případě plochy VE4 dochází k překryvu s ochranným pásmem vymezeného NRBK K2, jehož návrh zde

činí 200 m. Dále dochází k překryvu s vymezeným volným prostorem pro tetřívka obecného v rámci zachování celistvosti PO, jehož minimální vzdálenost činí 1km. Rozpor je doporučeno upravit.

Zásadní rozpor je pak spatřován ve vymezení plochy VE1, která významně zasahuje do volného prostoru vymezeného pro tetřívka obecného v rámci zachování celistvosti PO, jehož minimální vzdálenost činí 1km. Malou plochou pak zasahuje do migračního koridoru vymezeného v šíři 1,2 km od stávajících VTE a okrajově koliduje s ochranným pásmem vymezeného NRBK K2. Rozpor je doporučeno upravit.

Přílohou této práce je mapa s vyznačením střetů v území, která je pro lepší přehlednost připojena jako samostatný soubor.



Závěr:

Změna 2 ÚPO splňuje podmínky stanovené v Biologickém hodnocení řešeného území.

Hluk z provozu větrných elektráren

Zpracovatel: Ing. Karel Kříž - Akustika Brod s.r.o.,
Žižkova 1667, 580 01 Havlíčkův Brod,
tel.: 569 431 983, e-mail: akustikabrod@centrum.cz
zpracováno: září 2012

Citace závěrů vyhodnocení hluku:

INTERPRETACE VÝSLEDKŮ HLUKOVÉ STUDIE

Výpočtovou metodou byly stanoveny hladiny akustického tlaku v rozsáhlém území z provozu

stávajících VTE a provozu VTE obsažených ve všech známých investičních záměrech výstavby VTE, které mohou ovlivnit akustickou situaci v katastrálním území obce Kryštofovy Hamry a jejích přidružených obcí v denní a noční době. Určující, pro potřeby změny č.2 územního plánu Kryštofovy Hamry, je izofona $LA_{eq,T} = 40$ dB vypočítaná pro dobu noční ve výšce 3m nad terénem. Izofona odpovídá hygienickému limitu stanovenému pro provoz stacionárních (průmyslových) zdrojů hluku v době noční a vymezuje území, ve kterém by neměly být umístovány stavby pro bydlení nebo jiné stavby vyžadující ochranu před hlukem (zdravotnická a lázeňská zařízení).

Pro možnost posouzení akustické situace u stávajících nejbližších stavebních objektů bylo zvoleno celkem 10 výpočtových bodů M1 až M10. Výsledky výpočtu hladin akustického tlaku pro nejméně příznivý provozní stav VTE jsou uvedeny v tabulce 5. Výpočet hladin v daném modelu zohledňuje odrazivé vlastnosti fasád stavebních objektů v území. Vypočítané hodnoty $LA_{eq,T}$ v imisních kritických bodech situovaných 2 m před fasádami stavebních objektů tedy zahrnují jak dopadající zvuk, tak odrazy od fasády za imisním bodem. Dle Metodického návodu pro hodnocení hluku v chráněném venkovním prostoru staveb, MZd ČR č.j. 62545/2010-OVZ-32.3-1.11.2010 jsou, v případě hodnocení hluku v chráněném venkovním prostoru staveb, hodnotící veličiny uvedené v Nařízení vlády č. 272/2011 Sb., § 12, odst. 1, 2, 6 (v tomto případě $LA_{eq,8h}$, $LA_{eq,1h}$) reprezentovány hladinou akustického tlaku zvuku dopadajícího na fasádu posuzované stavby. Provedený výpočet hladin akustického tlaku je tedy na straně bezpečnosti, neboť není uplatněna žádná korekce k získání dopadajícího zvukového pole dle ČSN ISO 1996-2:2009. Pro potřeby porovnání vypočítaných hladin akustického tlaku v imisních bodech M1 až M10 s hygienickým limitem je nutno, od stanovených hladin v tabulce 5 odečíst 2 dB. Konečné výsledky a porovnání s hygienickým limitem v denní a noční době jsou uvedeny rovněž v tabulce 5.

(tabulka 5 hladiny akustického tlaku ve výpočtových bodech – není citována)

Z tabulky 5, ve které jsou uvedeny hladiny akustického tlaku v kritických výpočtových bodech pro konečnou akustickou situaci, je patrné, že hygienický limit v době denní ($LA_{eq,T} = 50$ dB) a v době noční ($LA_{eq,T} = 40$ dB) bude ve všech imisních bodech dodržen. Specifickou stavbou v řešené lokalitě je stavební objekt čp. 268 Rusová, zapsaný v katastru nemovitostí jako objekt k bydlení. Jedná se o bývalé nádraží v havarijním stavebním stavu. Dotazem na Správě železniční dopravní cesty v Praze, která tento majetek spravuje, bylo sděleno, že stavba je zařazena do plánu demolice a bude zbourána. Proto tento objekt nebyl zařazen do skupiny kritických imisních bodů a nadále nebude hodnocen z hlediska ochrany před hlukem. Vzhledem k tomu, že častým jevem při zpracování jednotlivých stupňů projektové dokumentace pro výstavbu VTE jsou změny v lokalizaci VTE, ať již z důvodů majetkových nebo provozních, je nutno uvést, Zakázka AB75-12 Strana 21 (celkem 31) že takové změny polohy ve funkčních plochách VE1 až VE7 nemají, při daném počtu zdrojů hluku, zásadní význam a konečnou akustickou situaci, potažmo výsledky uvedené v této studii, ovlivní zanedbatelným způsobem.

Dílčí závěr: Změna 2 ÚPO je přípustná z hledisek hlukových zátěží území od VTE. Hygienický limit pro výpočtovou hladinu akustického tlaku (den/noc: 50dB/40dB) byl zakreslen pro do koordinačního výkresu a širších vztahů.

Větrné elektrárny v ZÚJ Kryštofovy Hamry

Hodnocení krajinného rázu pro účel vymezení rozvojových ploch Změny č. 2 ÚPO Kryštofovy Hamry

Zpracovatel: G.L.I.- sdružení podnikatelů
Adresa: Havlíčkovo nám. 839, 396 01 Humpolec
tel.: 606 674 162, 723 225 523
e-mail: p.obst@gli.cz
zpracovali: RNDr. Petr Obst, Ing. Zlata Obstová
zpracováno: 10/2012

Citace:

6. ZÁVĚRY A DOPORUČENÍ

Předmětem předkládané studie bylo posouzení vizuálního vlivu větrných elektráren plánovaných v rozvojových plochách VE1–VE7 aktuálně zpracovávané a projednávané Změny č. 2 ÚPO Kryštofovy Hamry. Při hodnocení bylo nutno zohlednit skutečnost, že záměr v rozvojových plochách VE1–VE7 .Změny 2 není z hlediska větrné energetiky stavbou na „zelené louce“, ale bude součástí lokality, která je již nyní osazena celkem 24 elektrárnami větrných farem Kryštofovy Hamry a Podmílisy-Rusová a v relevantním okolí je v provozu dalších 5 větrných parků o celkem 29 věžích. Instalace celkem 8 větrných elektráren záměrů Přísečnice a Kryštofovy Hamry 2 je potom v rámci ZÚJ Kryštofovy Hamry dále připravována v již schválených lokalitách dle platného ÚPO po změně č. 1 a dalších 72 VE je uvažováno v širším vymezeném zájmovém území, z toho 18 VE přímo v přísečnické enklávě.

Předkládané hodnocení je tedy založeno především na porovnání situace po případné realizaci projektů v návrhových plochách VE1–7 se dvěma „předrealizačními“ situacemi – aktuální nulovou variantou, reprezentující vliv již provozovaných větrných parků v zájmovém území, a situací předpokládanou aktuálně platným ÚPO, představující kumulovaný vizuální vliv provozovaných větrných parků s dosud nerealizovanými záměry v již schválených lokalitách větrných elektráren dle platného ÚPO po změně č. 1.

Grafickou analýzou digitálního modelu terénu byl stanoven okruh viditelnosti stavby a zpracován model vizuálního vlivu záměru. Na jeho základě a s přihlédnutím k přírodním a kulturně-historickým charakteristikám území bylo vizuálně dotčené území rozčleněno do čtyř oblastí krajinného rázu – OKR Tušimicko, OKR Klášterecké Poohří, OKR Krušnohorský čelní svah a OKR Přísečnické Krušnohoří. V rámci poslední jmenované OKR bylo vymezeno místo krajinného rázu (MKR) Rusová.

Jak v zájmovém území jako celku, tak ve výše uvedených OKR a MKR, byly na podkladě map viditelnosti, map vizuálního vlivu a fotorealistických vizualizací nejprve porovnány tři základní aspekty posuzované situace – rozdíl celkového rozsahu viditelnosti hodnocených stavů (vizuálně dotčené plochy), rozdíl celkové intenzity vizuálního vlivu hodnocených stavů a rozdíl vizuálního působení (projevu) hodnocených stavů v krajinných obrazech – s následujícími výsledky:

- Vizuálně dotčená plocha se po instalaci posuzovaného záměru oproti stávajícímu stavu zvýší o pouhých 0,8 % rozlohy hodnoceného území při rozpětí 0,6–1,2 % v jednotlivých oblastech krajinného rázu, přičemž nárůst má charakter drobných plošek nebo úzkých zón při okrajích nebo uvnitř již aktuálně dotčených území a ve vymezených oblastech nezakládá žádnou nově ovlivněnou rozsáhlejší enklávu.
- Intenzita vizuálního vlivu komplexu větrných elektráren v dotčeném území a projev tohoto komplexu v krajinných pohledech se po případné realizaci posuzovaného záměru výrazněji změní především v blízkém okolí, rozsahem odpovídajícím místu krajinného rázu Rusová a kontaktním enklávám OKR Krušnohorský čelní svah, a v OKR Tušimicko s výraznou pozicí větrných elektráren na vrcholové hraně krušnohorského hřebene; ve zbývajícím území zůstanou oba sledované parametry blízké stávajícímu stavu.

Posuzovaným záměrem bude tedy vizuálně dotčeno fakticky totéž území, které je již nyní ovlivňováno provozovanými větrnými parky zájmového okruhu, tj. i týž soubor základních hodnot krajinného rázu podle § 12 zák. č. 114/1992 Sb., a s výjimkou specifické situace v MKR Rusová se nijak významně nezmění ani intenzita vizuálního vlivu větrné energetiky v zájmovém území. Lze tedy konstatovat, že **vesměs všechny vizuální kolize větrné energetiky se základními hodnotami krajinného rázu v daném území jsou již vyvolány stávající situací a realizace záměrů v rozvojových plochách VE 1–7 žádné nové nepůsobí, pouze některé, níže specifikované, zvýrazní.**

Se zohledněním výše prezentovaných dílčích závěrů byl následně pomocí matematického modelu vizuálního vlivu stavby, fotorealistických vizualizací a s využitím relevantních údajů o zájmovém území hodnocen vliv předmětné stavby na krajinný ráz vymezených celků a segmentů. Výsledky lze shrnout do následujících bodů:

- I. Vliv komplexu větrných elektráren v ZÚJ Kryštofovy Hamry po instalaci projektů v rozvojových plochách VE1–7 na krajinný ráz **OKR Tušimicko** lze označit za **převážně málo až středně významný s převládajícím mírně negativním projevem**, daným pozicí předmětných větrných elektráren na významném pohledovém horizontu. Příspěvek vlastního posuzovaného záměru (projekty v rozvojových plochách VE1–7) lze v tomto kontextu hodnotit jako **málo významný**.
- II. Vliv komplexu větrných elektráren v ZÚJ Kryštofovy Hamry po instalaci projektů v rozvojových plochách VE1–7 na krajinný ráz **OKR Klášterecké Poohří** lze hodnotit jako **převážně málo významný s převládajícím mírně negativním projevem**, daným pozicí předmětných větrných elektráren na významném pohledovém horizontu. Příspěvek vlastního posuzovaného záměru lze v tomto kontextu hodnotit jako **málo významný**.
- III. Vliv komplexu větrných elektráren v ZÚJ Kryštofovy Hamry po instalaci projektů v rozvojových plochách VE1–7 na krajinný ráz **OKR Krušnohorský čelní svah** lze tedy především v téměř kontaktních sídelních enklávách Petlery, Domašín, Louchov, Krčma-Nová Víska a Volyně považovat za převážně **významný až velmi významný (spoluurčující) s převládajícím mírně až středně negativním projevem**, daným pozicí předmětných větrných elektráren na dominantním pohledovém horizontu. Příspěvek vlastního posuzovaného záměru lze v tomto kontextu hodnotit jako **málo významný až významný**.
- IV. V **OKR Přísečnické Krušnohoří**, mimo výše vyhodnocené MKR Rusová, bude posuzovaný záměr viditelný pouze ostrůvkovitě, z bezlesých sídelních enkláv, vzdálených ale již 4–17 km od budoucístavební lokality. Záměr zde bude součástí linie větrných parků Neklid – Loučná – Kryštofovy Hamry/Podmílesy-Rusová – Hora Sv. Šebestiána-Novoveský vrch (doplněné z německé strany lokalitami Jöhstadt a Satzung-Hirtstein) s již nyní velmi významným až určujícím vlivem v prakticky celé vymezené OKR. Z vyhodnocení kumulací ale vyplývá, že právě vzhledem k výše uvedené omezené viditelnosti nebude příspěvek posuzovaného záměru k celkové kumulované situaci v předmětném území nijak výrazný a jeho vliv je zde tedy možno hodnotit jako **málo až středně významný s mírně negativním projevem**.
- V. V **MKR Rusová** (trojúhelník souvislého bezlesí zhruba mezi Lysou horou, hrází VN Přísečnice a Měděncem) se hodnocený záměr připojí ke stávajícímu komplexu již provozovaných větrných parků Kryštofovy Hamry a Podmílesy-Rusová, na něž prostorově navazuje. V popsaném kontextu **MKR Rusová**, v němž je již nyní větrná energetika určujícím fenoménem krajinného rázu, bude posuzovaný záměr **spoluurčujícím prvkem s mírně až středně negativním projevem**, daným především vizuálními kolizemi s krajinnými dominantami území (přírodními i kulturně-historickými).
- VI. Ani v jednom z hodnocených území **posuzovaný záměr nebude vizuálně degradovat nebo nevratně měnit žádnou ze základních hodnot krajinného rázu ve smyslu § 12 zák. 114/1992 Sb.**, tzn. významné krajinné prvky, zvláště chráněná území, kulturně-historické dominanty krajiny, harmonické měřítko a harmonické vztahy.

Vizuálně kolizní panoramata záměru s krajinářsky hodnotnými prvky a fenomény, ať přirozenými nebo umělými, pochopitelně nelze vyloučit. Z výsledků hodnocení vyplývají z tohoto hlediska dvě závažnější situace:

- vizuální dotčení krušnohorského hřbetu jako krajinné dominanty především v pohledech z OKR Tušimicko – ze záměrů v rozvojových plochách Změny 2 k tomuto dotčení přispívají především větrné parky v pozicích poblíž vrcholové hrany čelního svahu Krušných hor, tj. Podmílesy a Kryštofovy Hamry-Výsluní (zde zejména věže jižní části parku, tj. H11, H14–16 a H38).
- pohledové kolize posuzovaného záměru s krajinnými dominantami MKR Rusová – ze záměrů v rozvojových plochách Změny 2 se na zjištěných kolizích podílejí zejména severně „předsunutá“ lokality, tj. Hájiště a věže H18–21 větrného parku Kryštofovy Hamry-Výsluní (**žádná z věží uvažovaných záměrů v plochách VE1–7 Změny 2 se tedy významným způsobem nepodílí současně na obou zjištěných kolizních situacích**).

Podrobnější analýzou byla první ze specifikovaných kolizí vyhodnocena jako středně významná, v druhém případě mohou být předmětné dominanty dotčeny až velmi významně, nikoli ale zcela degradovány – i po instalaci předmětných záměrů zůstává v rámci MKR poměrně velký podíl bezkolizních pozic (vč. významných výhledových bodů) s výrazným uplatněním hodnocených krajinných dominant.

Ani přes značný rozsah posuzovaného záměru tedy zjištěné vlivy a kolize nejsou natolik závažné, aby nebylo možno záměr akceptovat v předložené podobě a rozvojové plochy VE1–VE7 Změny č. 2 ÚPO Kryštofovy Hamry vymezit v aktuálně navrženém rozsahu.

Pokud bude stavba realizována v předložené podobě, je nicméně nezbytné co nejvíce snížit její vizuální vliv, tzn.:

- zachovat a udržovat celoplošný standardní matně šedý nátěr VE, bez jakýchkoliv barevných doplňků, reklamních nápisů apod., s případnou výjimkou prvků, zajišťujících bezpečnost leteckého provozu dle specifikace ÚCL a MO ČR (resp. příslušné VUSS);
- zachovat elegantní hladké linie větrných elektráren, bez dodatečných instalací různých ochozů, antén, kabelů apod.;
- související technické příslušenství (trafostanice apod.) umístit buď do tubusů elektráren, nebo do typizovaných objektů řádově metrových rozměrů při patách věží;
- přípojné elektrické vedení řešit přednostně jako podzemní kabelové;
- stanoviště větrných elektráren neoplocovat.

Další možnost snížení vizuálního vlivu stavby spočívá v úpravách instalovaného světelného leteckého zabezpečovacího zařízení:

- instalované světelné letecké překážkové značení je možno jednak vybavit softwarem, schopným přizpůsobit svítivost SLPZ aktuálnímu jasů oblohy, jednak stínítkem, snižujícím (případně zcela eliminujícím) vyzařování ve vertikálních úhlech $< -1^\circ$ za současného dodržení minimální svítivosti, požadované Předpisem L14 pro úroveň -1° a $\pm 0^\circ$ (příslušné řešení je pochopitelně nutno konzultovat s ÚCL a příslušnou VUSS).

Lze konstatovat, že takto koncipovaný záměr bude obsahovat všechna reálná opatření k minimalizaci negativních dopadů na krajinný ráz, přičemž záměr není nevratným zásahem do rázu krajiny – po vypršení doby životnosti (20–30 let) lze technologii snadno demontovat a lokalitu uvést do původního stavu.

Dílčí závěr: Vyhodnocení krajinného rázu řešení ve Změně č.2 ÚPO připouští.

Posouzení vlivů na veřejné zdraví, Hodnocení zdravotních rizik

Zpracovatel: Beryl, s.r.o.,
Erbenova 146/10, 460 08 Liberec 8,
tel.: 485 150 103, e-mail: beryl.lbc@centrum.cz
zpracováno: květen 2013

Z hlediska odborného lze vyslovit předpoklad, že realizace „Změny č.2 územního plánu obce Kryštofovy Hamry – Hluk z provozu větrných elektráren“ nevyvolá neakceptovatelná zdravotní rizika pro exponované obyvatele v okolí záměru.

B. VYHODNOCENÍ VLIVŮ ZMĚNY ÚZEMNÍHO PLÁNU OBCE NA EVROPSKY VÝZNAMNÉ LOKALITY NEBO PTAČÍ OBLASTI, POKUD ORGÁN OCHRANY PŘÍRODY VÝZNAMNÝ VLIV NA TOTO ÚZEMÍ NEVYLOUČIL

V řešeném území Změny č.2 bylo provedeno následující vyhodnocení Natura (v samostatném dokumentu):

Posouzení vlivu koncepce na předměty ochrany evropsky významných lokalit a ptačích oblastí soustavy NATURA 2000 podle §45i zák. 114/1992 Sb., v platném znění

Zpracovatel: RNDr. Tomáš Kuras, Ph.D.,
Kotlářova 2770/40, 700 30 Ostrava – Zábřeh,
tel.: 776 154 402, e-mail.: tomas.kuras@upol.cz
srpen 2012

Závěr posouzení:

Předložený schválený návrh změny č. 2 územního plánu Kryštofovy Hamry řeší územní rozvoj správního obvodu v katastrech Kryštofovy Hamry a Rusová. Návrh je posouzen z hlediska potenciálních vlivů na evropsky významné lokality a ptačí oblasti soustavy Natura 2000, resp. na evropsky významná stanoviště a druhy, jež jsou jejich předmětem ochrany. Z hlediska regionálního vymezení ÚP postihuje – 1x ptačí oblast (tj. PO Novodomské rašeliniště - Kovářská) a 1x evropsky významnou lokalitu (tj. EVL Na loučkách). Současně je vyhodnocen přeshraniční vliv na lokality soustavy Natura 2000 na území přilehlé části Německa.

Návrh změny ÚP předkládá 3 změny využití stávajících ploch (DZ1, DZ2 a DZ3). Z hlediska předmětu předloženého posouzení je stěžejní návrh změny DZ3, která vymezuje rozvojové plochy pro výstavbu VTE. V rámci DZ3 jsou vyčleněny dílčí plochy VE1 až VE7. Potenciálně problematická se jeví plocha VE5, která zasahuje do blízkosti toků tetřívka obecného. Protože ale záměr, který se váže k dané ploše („Větrná farma Kryštofovy Hamry a větrná farma Výsluní (ULK690)“, již byl vyhodnocen a vylučuje významně negativní vliv na předměty ochrany soustavy Natura 2000, lze také vliv v této části koncepce (VE5) hodnotit jako málo významný. Předpokladem je, že na dané rozvojové ploše bude realizován záměr v posouzeném návrhu. Vliv navržené změny ÚP Kryštofovy Hamry z hlediska dopadu koncepce na stanoviště (chráněné v rámci EVL) lze, s přihlédnutím ke znalosti již předložených záměrů v DZ3, hodnotit jako málo významné.

Na základě vyhodnocení možných vlivů předložené koncepce je možno uzavřít, že navržená změna č. 2 územního plánu Kryštofovy Hamry nebude mít významný negativní vliv na celistvost, ani na předměty ochrany evropsky významných lokalit a ptačích oblastí soustavy NATURA 2000.

Vyhodnocení:

Předložená Z2 ÚPO je kompatibilní a v souladu se závěry vyhodnocení Natura. Zpracovatelé Změny č.2 zkrátili plochu VE 5 dle podmínek tohoto vyhodnocení, tedy 200m od ptačí oblasti.

Závěr:

Změna 2 ÚPO splňuje podmínky stanovené ve Vyhodnocení Natura.

C. VYHODNOCENÍ VLIVŮ NA SKUTEČNOSTI ZJIŠTĚNÉ V ÚZEMNĚ ANALYTICKÝCH PODKLADECH

Z POHLEDU ÚAP ÚSTECKÉHO KRAJE 2010:

Území obce:

- je součástí rámcově vymezeného území s charakteristickými specifickými problémy - Specifické oblasti republikového významu s ozn. B – Krušné hory a
- součástí vybraného územního problému s ozn. E/6 – regulace výstavby větrných elektráren v krušných horách, rizika poškození krajinného rázu, rekreační potenciál hor

Vyhodnocení:

Obec má velmi specifickou charakteristiku, obrovské území v horské poloze, malé osídlení ve skryté krajinné poloze, velká technická díla (Přísečnice), velký podíl návětrných poloh. Rekreační potenciál není velký, resp. rozhodně slabší než sousední obce a celé blízké Klínovecko, nemá terény pro sjezdové lyžování, spíše pro cyklistiku, turistiku a běžecké lyžování. Specifický problém je právě větrná energetika a velké vodní dílo, obě v zásadě infrastrukturní funkce s nemístním významem.

Regulace větrných elektráren je skutečně provedena na základě všech požadovaných vyhodnocení, tyto byly následně zpracovány a celkový větrný park má předloženou podobu, která všem těmto vyhodnocením vyhovuje, je s nimi v souladu.

Z POHLEDU ÚAP ORP KADANĚ 2010:

3. Podklady pro rozbor udržitelného rozvoje území:

Respektovat jevy a limity využití území

Vyhodnocení:

Všechny limity využití území a vyjmenované v ÚAP, a také v Zadání Z č.2 ÚPO, jsou řešením Z č.2 respektovány, po předchozích úpravách dokumentace nedochází ke střetům, které by znamenaly omezení či nerealizaci záměru parku větrné energetiky ani jiných záměrů. Vyhodnocení SEA, Natura 2000 a dalších tuto problematiku důkladně posuzují.

4. Rozbor udržitelného rozvoje území

Je respektován již platným územním plánem a změnou 2 bude nadále podporováno.

4.1. Zjištění a vyhodnocení udržitelného rozvoje území a SWOT analýzy

Vyhodnocení SWOT analýzy viz kap. 4.2.3. Odůvodnění

4.2. Vyhodnocení vyváženosti vztahu územních podmínek pro příznivé životní prostředí, pro hospodářský rozvoj a pro soudržnost společenství obyvatel území obce s rozšířenou působností

Vyhodnocení viz kap.4.2.5. Odůvodnění

SWOT ANALÝZA:

Z pohledu ÚAP ORP Kadaně 2010:

4.1. ZJIŠTĚNÍ A VYHODNOCENÍ UDRŽITELNÉHO ROZVOJE ÚZEMÍ A SWOT ANALÝZY

Vyhodnocení udržitelného rozvoje území s uvedením jeho silných a slabých stránek, příležitostí a hrozeb (SWOT) pro oblast Kadaňsko - Krušné hory

Silné stránky

- ložiska slídy a dobývací prostor na hranici obcí Kovářská a Kryštofovy Hamry
- CHOPAV na celém území Krušných hor

- vodní nádrž Přísečnice jako zdroj pitné vody nadmístního významu a záchytný systém při povodních
- ochranné pásmo vodního zdroje Přísečnice
- neregionální a regionální ÚSES
- NATURA 2000
- velký podíl zalesněných ploch v režimu lesů zvláštního určení
- přímé silniční i železniční napojení na SRN
- relativně dobrá hygiena životního prostředí

Slabé stránky

- poddolovaná území, stará důlní
- seismická oblast
- absence kanalizace a čistíren odpadní vod téměř ve všech sídlech kromě Vejprt
- nedostatečné zásobování pitnou vodou v horských obcích (Černý Potok, Kryštofovy Hamry, Loučná pod Klínovcem)
- velké množství větrných elektráren
- nestabilita lesních společenstev vůči imisím, špatná věková a druhová struktura
- nedostatečná autobusová doprava
- vysoká nezaměstnanost
- špatná dostupnost v zimním období

Příležitosti

- vybudování vodovodu v obcích Černý Potok a Kryštofovy Hamry
- obnova železniční dopravy
- odkanalizování
- rozvoj cestovního ruchu
- obnova horských sídel do původní velikosti a urbanistické struktury

Hrozby

- záplavy v urbanizovaném území
- nevyřešená likvidace splaškových vod
- rozvoj větrných elektráren
- nadměrný zábor ZPF a PUPFL pro rekreaci
- zvyšující se nezaměstnanost
- odliv obyvatelstva
- rozvoj cestovního ruchu se střetává a ochranou přírody a lesů

Vyhodnocení:

Změna č.2 ÚPO Kryštofovy Hamry není v rozporu s hrozbami ani slabými stránkami analýzy SWOT, formulovanými pro celé území ORP Kadaň. Obce Kryštofovy Hamry se těžební činnost nedotýká, její specifika mají jiné zaměření. Změna 2 neřeší technickou ani jinou dovybavenost obce, především řeší svou ekonomickou příležitost, jak získat prostředky do obecní pokladny poskytnutím vhodného území pro větrnou energetiku, která na jižním území obce má výjimečné podmínky pro svoji existenci, technologii a velkou vzdálenost od osídlení. V tomto smyslu park větrné energetiky není hrozbou, ale mimořádnou příležitostí, kterou, pokud budou splněny podmínky udržitelného rozvoje je možné využít.

Změna č.2 ÚPO Kryštofovy Hamry řeší pouze problematiku dílčích rozvojových lokalit zastavitelného území, komplexní řešení přináší platný územní plán. Jeho nová verze musí vzniknout do roku 2020.

D. PŘÍPADNÉ VYHODNOCENÍ VLIVŮ NA JINÉ SKUTEČNOSTI OVLIVNĚNÉ NAVRŽENÝM ŘEŠENÍM, AVŠAK NEPODCHYCENÉ V ÚZEMNĚ ANALYTICKÝCH PODKLADECH, NAPŘÍKLAD SKUTEČNOSTI ZJIŠTĚNÉ V DOPLŇJÍCÍCH PRŮZKUMECH A ROZBORECH

Nebyly zjištěny žádné další skutečnosti (které by nebyly řešeny nebo hodnoceny v ostatních kapitolách vyhodnocení vlivů změny územního plánu obce na udržitelný rozvoj území), které by mohly být ovlivněny navrženým řešením (v podrobnosti příslušející územnímu plánu).

E. VYHODNOCENÍ PŘÍNOSU ZMĚNY ÚZEMNÍHO PLÁNU K NAPLNĚNÍ PRIORITY ÚZEMNÍHO PLÁNOVÁNÍ PRO ZAJIŠTĚNÍ UDRŽITELNÉHO ROZVOJE ÚZEMÍ OBSAŽENÝCH V POLITICE ÚZEMNÍHO ROZVOJE NEBO V ZÁSADÁCH ÚZEMNÍHO ROZVOJE

(14) Ve veřejném zájmu chránit a rozvíjet přírodní, civilizační a kulturní hodnoty území, včetně urbanistického, architektonického a archeologického dědictví. Zachovat ráz jedinečné urbanistické struktury území, struktury osídlení a jedinečné kulturní krajiny,..... Krajina je živým v čase proměnným celkem, který vyžaduje tvůrčí, avšak citlivý přístup k vyváženému všestrannému rozvoji.

Zachována struktura sídel a osídlení, krajina a především záměr parku větrné energetiky jsou koncipovány citlivě ve vztahu k osídlení i krajině.

(15) Předcházet při změnách nebo vytváření urbánního prostředí prostorově sociální segregaci s negativními vlivy na sociální soudržnost obyvatel. Analyzovat hlavní mechanismy, jimiž k segregaci dochází, zvažovat existující a potenciální důsledky a navrhopvat při územně plánovací činnosti řešení, vhodná pro prevenci nežádoucí míry segregace nebo snížení její úrovně.

Žádná z dílčích změn ve Z2 ÚPO nepřispívá k vytváření sociálně segregovaného prostředí a s negativními vlivy na sociální soudržnost obyvatel. Na území obce k segregaci nedochází.

(16) Při stanovování způsobu využití území v územně plánovací dokumentaci dávat přednost komplexním řešením před uplatňováním jednostranných hledisek a požadavků, které ve svých důsledcích zhoršují stav i hodnoty území. Při řešení ochrany hodnot území je nezbytné zohledňovat také požadavky na zvyšování kvality života obyvatel a hospodářského rozvoje území.

Záměr větrné energetiky byl iniciován obcí, která v nich spatřuje posílení ekonomických aktivit v obci a posílení hospodářského rozvoje území. Všechny dílčí záměry pro VE byly posuzovány komplexně.

(17) Vytvářet v území podmínky k odstraňování důsledků náhlých hospodářských změn lokalizací zastavitelných ploch pro vytváření pracovních příležitostí, zejména v regionech strukturálně postižených a hospodářsky slabých a napomoci tak řešení problémů v těchto územích. Právě slabé horské regiony potřebují podporu svých hospodářských aktivit, pouze však v souladu se zájmy ochrany přírody. V tomto smyslu jsou záměry DZ 3 ze Změny č.2 ÚPO obce přijatelné.

(18) Podporovat polycentrický rozvoj sídelní struktury. Vytvářet předpoklady pro posílení partnerství mezi městskými a venkovskými oblastmi a zlepšit tak jejich konkurenceschopnost.

Z2 ÚPO úplně nesouvisí s polycentrickým rozvojem sídelní struktury, nicméně k ekonomické soběstačnosti obce DZ3 rozhodně přispěje.

(19) Vytvářet předpoklady pro polyfunkční využívání opuštěných areálů a ploch (tzv. brownfields průmyslového, zemědělského, vojenského a jiného původu). Hospodárně využívat zastavěné území (podpora přestaveb revitalizací a sanací území) a zajistit ochranu nezastavěného území (zejména zemědělské a lesní půdy) a zachování veřejné zeleně, včetně minimalizace její fragmentace. (Viz také čl. 22 PÚR ČR 2006). Cílem je účelné využívání a uspořádání území úsporné v nárocích na veřejné rozpočty na dopravu a energie, které koordinací veřejných a soukromých zájmů na rozvoji území omezuje negativní důsledky suburbanizace pro udržitelný rozvoj území.

Z2 ÚPO neřeší a nesouvisí s brownfields , ochrana nezastavěného území souvisí s minimalizací záborů pro věže VE, kolem nichž lze nadále hospodařit. Veřejné rozpočty budou naopak Z2 ÚPO významně posíleny, jedná se o koordinaci veřejných a soukromých zájmů ve věci větrné energetiky.

(20) Rozvojové záměry, které mohou významně ovlivnit charakter krajiny, umísťovat do co nejméně konfliktních lokalit a následně podporovat potřebná kompenzační opatření.

Park větrné energetiky je skutečně umístěn do co nejméně konfliktní polohy v obci, je potvrzen studií větrného parku a následnými odbornými stanovisky na krajinný ráz a SEA a dalšími odbornými posouzeními.

(21) Vymezit a chránit ve spolupráci s dotčenými obcemi před zastavěním pozemky nezbytné pro vytvoření souvislých ploch veřejně přístupné zeleně (zelené pásy) v rozvojových oblastech a v rozvojových osách a ve specifických oblastech, na jejichž území je krajina negativně poznamenána lidskou činností, s využitím její přirozené obnovy; cílem je zachování souvislých pásů nezastavěného území v bezprostředním okolí velkých měst, způsobilých pro nenáročnou formu krátkodobé rekreace a dále pro vznik a rozvoj lesních porostů a zachování prostupnosti krajiny.

Z2 ÚPO nezabraňuje vytvoření ploch souvislé veřejně přístupné zeleně, jedná se o harmonizaci lidské činnosti s krajinou daleko od velkých měst i malých obcí.

(22) Vytvářet podmínky pro rozvoj a využití předpokladů území pro různé formy cestovního ruchu (např. cykloturistika, agroturistika, poznávací turistika), při zachování a rozvoji hodnot území. Podporovat propojení míst, atraktivních z hlediska cestovního ruchu, turistickými cestami, které umožňují celoroční využití pro různé formy turistiky (např. pěší, cyklo, lyžařská, hipo).

Tyto aktivity nejsou předmětem Z2 ÚPO, lokalita je věnována větrné energetice pro její výjimečné povětrnostní předpoklady současně s odstupem od osídlení.

(23) Podle místních podmínek vytvářet předpoklady pro lepší dostupnost území a zkvalitnění dopravní a technické infrastruktury s ohledem na prostupnost krajiny. Při umísťování dopravní a technické infrastruktury zachovat prostupnost krajiny a mini-malizovat rozsah fragmentace krajiny; je-li to z těchto hledisek účelné, umísťovat tato zařízení souběžně. (Viz také čl. 25 PÚR ČR 2006). Nepřípustné je vytváření nových úzkých hrdel na trasách dálnic, rychlostních silnic a kapacitních silnic; jejich trasy, jsou-li součástí transevropské silniční sítě, volit tak, aby byly v dostatečném odstupu od obytné zástavby hlavních center osídlení.

Dopravní dostupnost ani zkvalitnění technické infrastruktury se Z2 ÚPO nesouvisí, prostupnost krajiny nebude narušena.

(24) Vytvářet podmínky pro zlepšování dostupnosti území rozšiřováním a zkvalitňováním dopravní infrastruktury s ohledem na potřeby veřejné dopravy a požadavky ochrany veřejného zdraví, zejména

uvnitř rozvojových oblastí a rozvojových os. (Viz také Lip-ská charta, bod II.2; viz také čl. 26 PÚR ČR 2006). Možnosti nové výstavby posuzovat vždy s ohledem na to, jaké vyvolá nároky na změny veřejné dopravní infrastruktury a veřejné dopravy. Vytvářet podmínky pro zvyšování bezpečnosti a plynulosti dopravy, ochrany a bezpečnosti obyvatelstva a zlepšování jeho ochrany před hlukem a emisemi, s ohledem na to vytvářet v území podmínky pro environmentálně šetrné formy dopravy (např. železniční, cyklistickou).

Dopravní dostupnost ani zkvalitnění technické infrastruktury se Z2 ÚPO nespojuje, prostupnost krajiny nebude narušena. Z2 ÚPO nevyvolává potřebu změny dopravní dostupnosti, nemění plynulost dopravy ani bezpečnost obyvatel.

(25) Vytvářet podmínky pro preventivní ochranu území a obyvatelstva před potenciálními riziky a přírodními katastrofami v území (záplavy, sesuvy půdy, eroze atd.) s cílem minimalizovat rozsah případných škod. Zejména zajistit územní ochranu ploch potřebných pro umístění staveb a opatření na ochranu před povodněmi a pro vymezení území určených k řízeným rozlivům povodní. Vytvářet podmínky pro zvýšení přirozené retence srážkových vod v území s ohledem na strukturu osídlení a kulturní krajinu jako alternativy k umělé akumulaci vod.

Ochrana před povodněmi řešena v platném ÚPO obce, není předmětem Z2. Poloha parku VE a velká vzdálenost od osídlení nemá vliv na zdraví obyvatel v důsledku provozu stožárů VE.

(26) Vymezovat zastavitelné plochy v záplavových územích a umísťovat do nich veřejnou infrastrukturu jen ve zcela výjimečných a zvláště odůvodněných případech. Vymezovat a chránit zastavitelné plochy pro přemístění zástavby z území s vysokou mírou rizika vzniku povodňových škod.

Záměry ve Z2 ÚPO se netýkají dotčení ploch v záplavových územích, riziko povodňových škod u Z2 ÚPO nehrozí.

(27) Vytvářet podmínky pro koordinované umísťování veřejné infrastruktury v území a její rozvoj a tím podporovat její účelné využívání v rámci sídelní struktury. Vytvářet rovněž podmínky pro zkvalitnění dopravní dostupnosti obcí (měst), které jsou přirozenými regionálními centry v území tak, aby se díky možnostem, poloze i infrastruktuře těchto obcí zlepšovaly i podmínky pro rozvoj okolních obcí ve venkovských oblastech a v oblastech se specifickými geografickými podmínkami. Při řešení problémů udržitelného rozvoje území využívat regionálních seskupení (klastrů) k dialogu všech partnerů, na které mají změny v území dopad a kteří mohou posilovat atraktivitu území investicemi ve prospěch územního rozvoje. Při územně plánovací činnosti stanovovat podmínky pro vytvoření výkonné sítě osobní i nákladní železniční, silniční, vodní a letecké dopravy, včetně sítě regionálních letišť, efektivní dopravní sítě pro spojení městských oblastí s venkovskými oblastmi, stejně jako řešení přeshraniční dopravy, protože mobilita a dostupnost jsou klíčovými předpoklady hospodářského rozvoje ve všech regionech.

Z2 ÚPO neřeší umístění a koordinaci technické infrastruktury, VE je výrobou a vyvedení výkonu není v konfliktu s osídlením. Doprava je ve Z2 ÚPO řešena jen jako účelové příjezdy k lokalitám VTE.

(28) Pro zajištění kvality života obyvatel zohledňovat nároky dalšího vývoje území, požadovat jeho řešení ve všech potřebných dlouhodobých souvislostech, včetně nároků na veřejnou infrastrukturu. Návrh a ochranu kvalitních městských prostorů a veřejné infrastruktury je nutné řešit ve spolupráci veřejného i soukromého sektoru s veřejností.

Z2 ÚPO pravděpodobně přispěje pro zvýšení kvality života v obci vzhledem ke smluvním závazkům investorů při dotažení procesu povolení VTE, tedy prostřednictvím posílení ekonomické stránky obecního rozpočtu.

(29) Zvláštní pozornost věnovat návaznosti různých druhů dopravy. S ohledem na to vymezovat plochy

a koridory nezbytné pro efektivní městskou hromadnou dopravu umožňující účelné propojení ploch bydlení, ploch rekreace, občanského vybavení, veřejných prostranství, výroby a dalších ploch, s požadavky na kvalitní životní prostředí. Vytvářet tak podmínky pro rozvoj účinného a dostupného systému, který bude poskytovat obyvatelům rovné možnosti mobility a dosažitelnosti v území. S ohledem na to vytvářet podmínky pro vybudování a užívání vhodné sítě pěších a cyklistických cest.

Z2 ÚPO veřejnou dopravu neřeší ani ji bezprostředně nemůže ovlivnit.

(30) Úroveň technické infrastruktury, zejména dodávka vody a zpracování odpadních vod je nutno koncipovat tak, aby splňovala požadavky na vysokou kvalitu života v současnosti i v budoucnosti.

Dílčí záměr DZ 3 je právě určen nepřímo pro zlepšení podmínek obce a posílení podmínek pro stabilizaci obyvatel.

(31) Vytvářet územní podmínky pro rozvoj decentralizované, efektivní a bezpečné výroby energie z obnovitelných zdrojů, šetrné k životnímu prostředí, s cílem minimalizace jejich negativních vlivů a rizik při respektování přednosti zajištění bezpečného zásobování území energiemi.

Z2 je právě příkladem přípravy a vytváření podmínek pro decentralizovanou a bezpečnou výrobu el. energie, šetrnou k životnímu prostředí.

(32) Při stanovování urbanistické koncepce posoudit kvalitu bytového fondu ve znevýhodněných městských částech a v souladu s požadavky na kvalitní městské struktury, zdravé prostředí a účinnou infrastrukturu věnovat pozornost vymezení ploch přestavby.

Tato problematika se ve Z2 ÚPO neuplatňuje a neřeší.

Závěr: Změna č.2 ÚP obce Kryštofovy Hamry pomáhá naplnit priority ÚP dle PUR 2008, podrobné vyhodnocení též kapitola 1. Odůvodnění

F. VYHODNOCENÍ VLIVŮ NA UDRŽITELNÝ ROZVOJ ÚZEMÍ - SHRNU TÍ

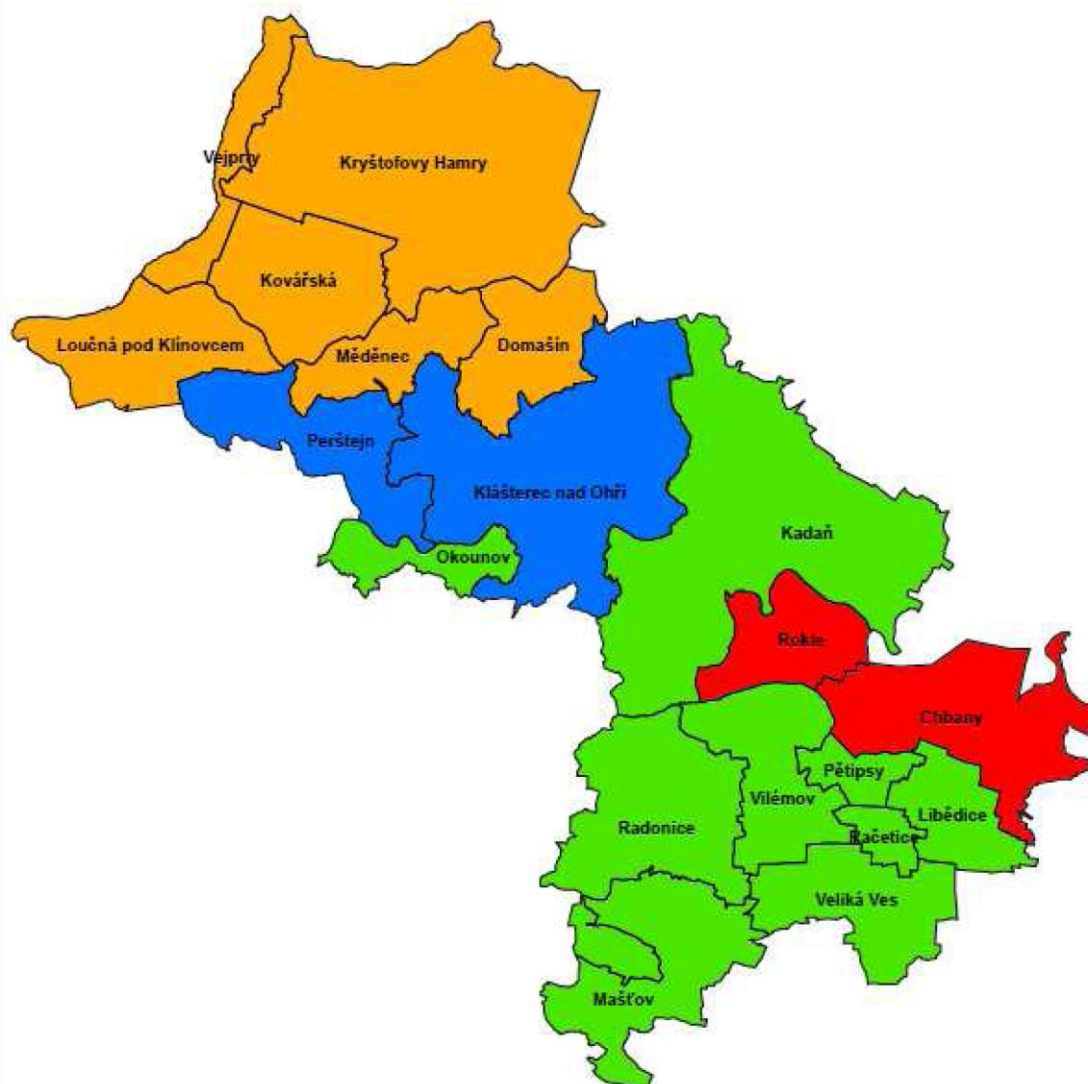
Vyhodnocení vlivů Změny č.1 na vyváženost vztahu územních podmínek pro příznivé životní prostředí, pro hospodářský rozvoj a pro soudržnost společenství obyvatel území a jejich soulad (Následující vyhodnocení reaguje na kap. 4.2 Rozboru udržitelného rozvoje v rámci Územních a analytických podkladů pro ORP Kadaň 2010):

4.2. VYHODNOCENÍ VYVÁŽENOSTI VZTAHU ÚZEMNÍCH PODMÍNEK

| město/obec ORP Kadaň | kategorie zařazení obce | Územní podmínky | | | vyváženost vztahu územních podmínek pro udržitelný rozvoj území | | vyjádření v kartogramu |
|----------------------------|-------------------------|--------------------------------|------------------------|--|---|-------------|------------------------|
| | | pro příznivé životní prostředí | pro hospodářský rozvoj | pro soudržnost společenství obyvatel území | dobrý stav | špatný stav | |
| | | Z | H | S | | | |
| Město Kadaň | 2c | - | + | + | H, S | Z | |
| Město Klášterec nad Ohří | 1 | + | + | + | Z, H, S | | |
| Město Loučná pod Klínovcem | 3a | + | - | - | Z | H, S | |
| Město Mašťov | 2b | + | - | + | Z, S | H | |
| Obec Domašín | 3a | + | - | - | Z | H, S | |
| Obec Chbany | 4 | - | - | - | | Z, H, S | |
| Obec Kovářská | 3a | + | - | - | Z | H, S | |
| Obec Kryštofovy Hamry | 3a | + | - | - | Z | H, S | |
| Obec Libědice | 2b | + | - | + | Z, S | H | |
| Obec Měděnec | 3a | + | - | - | Z | H, S | |
| Obec Okounov | 2a | + | + | - | Z, H | S | |
| Obec Perštejn | 1 | + | + | + | Z, H, S | | |
| Obec Pětipsy | 2b | + | - | + | Z, S | H | |
| Obec Račelice | 2b | + | - | + | Z, S | H | |
| Obec Radonice u Kadaně | 2b | + | - | + | Z, S | H | |
| Obec Rokle | 4 | - | - | - | | Z, H, S | |
| Obec Vejprty | 3a | + | - | - | Z | H, S | |
| Obec Veliká Ves | 2b | + | - | + | Z, S | H | |
| Obec Vilémov u Kadaně | 2b | + | - | + | Z, S | H | |
| Legenda | + dobrý stav | - špatný stav | | | | | |

ze str.56, 57 dokumentu: Územně analytické podklady správního obvodu obce s rozšířenou působností Kadaň (aktualizace 2010)

Vztah území ORP Kadaň dle vyhodnocení vyváženosti
územních podmínek pro udržitelný rozvoj území



0 0,5 1 2 3 4 5 km

1:130 000

Vyhodnocení:

Příznivé životní prostředí: ve Změně č.2 ÚP obce Kryštofovy Hamry

- park VE je velkým zásahem do krajiny v návaznosti na stávající farmy větrné energetiky již realizované.
- podle všech speciálních vyhodnocení nedochází k nepřijatelnému narušení krajinného rázu, porušování stability prostředí, nevytváří se zdroje ohrožení této stability. Změna č.2 ÚP obce Kryštofovy Hamry již ve svém Zadání Z č.2 požaduje zapracování parku větrné energetiky v jižní části území obce. Po zajištění kladných odborných stanovisek vyhodnocení z hlediska krajinného rázu a vyhodnocení SEA, Natura (i EIA), hygienických a dalších posouzení, je potřebné tuto skutečnost přijmout jako reálnou. Tzv. negativní dominanty mají dostatečný odstup od zástavby a jsou situovány daleko jižně od obce, čímž nelze obhájit argumentaci na hlukové, stroboskopické efekty a pohledově negativní působení.
- čištění odpadních vod se ve Změně č.2 neřeší
- mimo VE se nenavrhuje nové rozšíření zastavitelného území, jen drobné korekce uvnitř zastavěného území a ve skryté krajinné poloze, ŽP není Změnou č.2 v ohrožení.
- Příznivé podmínky pro ŽP zůstávají zachovány.

Hospodářský rozvoj : ve Změně č.2 ÚP obce Kryštofovy Hamry se:

- Rozšířením parku větrné energetiky významně posiluje hospodářský pilíř obce
- nenavrhují nové plochy pro průmysl, využívání nerostného bohatství. Dílčí změna DZ 3 je určena pro park větrné energetiky navazující na dosud realizované stožáry VE a dohromady vytvářející velký park VE.
- farma větrné energetiky posílí výrazně a dlouhodobě ekonomické podmínky obce,
- Záměry nenarušují celkovou regeneraci krajiny ve smyslu jejich přírodních hodnot, jejich velká kumulace je příležitostí ochránit a lépe regenerovat většinu dalších krajinných hodnot

Soudržnost společenství obyvatel: ve Změně č.2 ÚP obce Kryštofovy Hamry

- se nenarušuje, naopak několik pracovních příležitostí obyvatel trvalých souvislosti s parkem VE může soudržnost posílit. Argumentem je rovněž podpora rozpočtu obce v dlouhodobém měřítku, tzn. že obec bude mít více prostředků pro uskutečňování záměrů ve prospěch trvalých obyvatel obce trvalého bydlení

Závěr: Změna č.2 ÚP obce Kryštofovy Hamry podporuje vyváženost vztahu uvedených podmínek, nejvíce posiluje slabý hospodářský pilíř. Budoucí dobré ekonomické podmínky obce budou příspěvkem k minimalizaci případných problémů v sociálním pilíři.

Shrnutí přínosu Změny č.2 k vytváření podmínek pro předcházení:

- **Zjištěným rizikům ovlivňujícím potřeby života současné generace** obyvatel řešeného území Změna č.2 je přínosem pro stabilizaci obyvatelstva v obci i pro posílení ekonomických podmínek obce. Riziko odlivu trvalého obyvatelstva je tím přeci jen snižováno. Riziko na snížení rekreačního potenciálu území se zásadně nezvyšuje, větrný park se jen masivně rozšiřuje a v mnohém se kryje s ochrannými prvky vodního díla Přisečnice. Zvolené území se nevyznačuje vynikajícími podmínkami pro rekreaci, navíc je velmi „krušné“ z pohledu orných a klimatických podmínek.
- **ohrožením podmínek života budoucích generací**
Změna č.2 neohrožuje podmínky života budoucích generací. Farma VE je mimořádně

sledovanou a kontrolovanou akcí, je obcí požadována a podporována, všechna zdravotní a krajinná hlediska a dopady na obyvatele řádně odůvodněny. Není ji proto potřeba chápat jakožto ohrožení životních podmínek budoucích generací. Záměr má povahu dočasnou v horizontu cca 25 let, následné využití ploch pro stavební účely se nepředpokládá, naopak je podmínkou současného povolení záměru.

Pokud se týká zvláštní povodně pod vodním dílem, Z2 tuto problematiku nezhoršuje ani nevylepšuje či nepředchází. Tuto skutečnost řeší platný ÚPO.

Závěr: Změna č.2 ÚP obce Kryštofovy Hamry vytváří podmínky pro předcházení uvedeným rizikům.